

INFORMAČNÍ LETÁK K ÚDRŽBĚ OBUVI

Vážený zákazníku,

naším cílem je především Vaše plná spokojenost s nakoupeným zbožím, proto si Vás dovolujeme upozornit na několik rad a doporučení ke správnému výběru, obouvání a ošetřování obuvi.

1. Dříve, než si obuv zakoupíte, nechte si odborně změřit velikost Vašich nohou a vybranou obuv si pečlivě vyzkoušejte.
2. Při výběru rozlišujte obuv podle účelovosti (pracovní, vycházková, společenská, sportovní atd.)
3. Zvolte si především dostatečně prostornou a pohodlnou obuv, která Vás nesmí tlačit.
4. Novou obuv noste zpočátku jen kratší dobu, aby se přizpůsobila tvaru Vašich nohou.
5. Společenskou obuv používejte jen pro slavnostní příležitosti, sportovní obuv patří na hřiště, rekreační na chvíle oddechu a dovolenou.
6. Zdraví nohou prospívá každodenní výměna ponožek a patřičná hygiena.
7. Obuv pravidelně ošetřujte, čímž prodloužíte její životnost.
8. Již při nákupu obuvi se poraďte s prodejcem o vhodném prostředku k ošetřování obuvi (impregnačnímu prostředku, krému apod.)
9. Nezapomeňte, že užívání obuvi k jiným účelům, než je určena, může zapříčinit poškození popř. devastaci aniž by se jednalo o výrobní vadu!
10. Naše společnost Vám nabízí kvalitní sportovní obuv, která je rozdělena podle účelu použití do několika skupin:

- Tenisová obuv pro hru na otevřeném kurtě i v hale. Je použitelná i jako tréninková. Při mimořádně vysokém tření nebo intenzivním používání k jiným účelům může dojít k poškození podešví. Konstrukce obuvi je ozdílná od běžné obuvi.
- Basketbalová obuv a obuv určená pro další halové sporty, tj. házená, odbíjená, atp. není vhodná na drsný povrch. Výjimku tvoří speciální obuv STREETBALL.
- Běžecká obuv (running) z nylonového materiálu a gumovou podešví vhodná pro běh a chůzi na co nejsušších cestách. Při nevhodném používání může dojít k poškození podešve.
- Běžecká obuv (running) kožená vhodná pro sportovní činnost- sportovní i rekreační běh, chůzi a turistiku.
- Fitness obuv pro rekreační i vrcholové cvičení v hale, posilovně, apd.
- Plážová obuv do bazénů, saun atp. – nevhodná pro celodenní používání.

NĚKOLIK SPOLEČNÝCH RAD O SPRÁVNÉM OŠETŘOVÁNÍ OBUVI

1. Střídejte často obuv, zejména v deštivém počasí. Po vyzutí napněte na napínáky odpovídající velikosti.

2. Promočenou či vlhkou obuv nikdy prudce nesušte u zdroje tepla! Obuv je nutno sušit přirozeně, ne blízko radiátoru nebo na slunci a neonovém světle. K vysušení a udržení tvaru napomůže vycpání obuvi papírem.

3. Při obouvání obuvi, zejména uzavřených stříhů používejte obouvací lžíce, čímž zabráníte prolamování materiálu v patní části obuvi a rozedření či protržení vnitřního materiálu. Mějte vždy řádně rozšněrované tkanice!

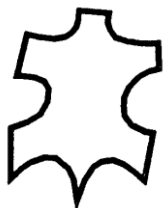
4. Obuv po nazutí dovazujte do konečných ok, předejdete poškození patní části.
5. Nezapomeňte, že nerovnoměrná kresba líce a částečná rozdílnost povrchu je charakteristická pro přírodní useň.
6. Nezapomínejte na pravidelné ošetřování vhodnými čistícími prostředky a údržbu. Zejména při opotřebení podešví a patníků vlastním nošením nechejte obuv ihned opravit u specializovaného opraváře.
7. Při používání kožené obuvi může nastat při zvýšené potivosti, nebo nadměrném provlhnutí obuvi částečný otěr barvy.

JAK SPRÁVNĚ OŠETŘOVAT JEDNOTLIVÉ DRUHY OBUVI

Veškeré usňové výrobky (obuv, KG, kožené oděvy a další) je vhodné ještě před prvním použitím důkladně naimpregnovat. Impegance chrání useň nejen před vlhkostí, ale i před pronikáním nečistot do struktury usně a ta se pak snadněji čistí. Tím také u obuvi, vybavené různými klimamembránami (např. Gore-Tex, Sympa-Tex a pod.) impregnace zabraňuje snížení počt. i úplné znehodnocení funkčnosti těchto membrán.

useň

Usňová obuv s hladkým lícem :



Po vyschnutí obuv vyčistěte od hrubých nečistot kartáčem. K odstranění zbytků starých krémů a nečistot z hloubky usně použijte pěny ve sprejích pro tento druh usní. Pro odstranění bílých map na svršku obuvi od vody a posypové soli je vhodný speciální šampon. Poté naneste na obuv tenkou vrstvu bezbarvého nebo barevného krému, který obsahuje přírodní oleje a tuky a obuv vyleštěte. Krém v barevném provedení zároveň překryje drobné odřenyiny na obuvi. Krémy zabezpečí, že svršek obuvi bude stále pružný, vláčný a nebude prskat.

Lakové materiály :

Nečistoty odstraňte vlhkým hadříkem. K ošetřování lakových usní použijte pouze speciální výrobky, které v barevném provedení překryjí drobná poškození. Běžné krémy nebo spreje není schopná useň přes lakovou úpravu vstřebat a tedy jsou neúčinné.

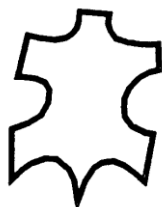
Obuv s povrchovou fóliovou úpravou :

Svršek obuvi je pokrytý fólií, která vytváří metalický nebo velmi lesklý efekt. Tuto obuv ošetřujte pouze speciálními spreji, které jsou velmi citlivé k fólii. Pozor : při použití některých nevhodných krémů nebo sprejů může dojít k rozleptání fólie.

Exotické materiály (had, krokodýl apod.) :

K impregnaci, čištění a ošetřování exotických usní (i jejich napodobenin) použijte k těmto materiálům vyrobené přípravky - jak impregnační spreje, tak i citlivé a jemné čisticí a ošetřující pěny ve sprejích.

useň



Usňová obuv z vlasových materiálů (velur, nubuk) :

Po vyzutí obuv zbavte bláta a prachu kartáčem. Různé skvrny a nečistoty odstraňte krepovým kartáčem , speciálními kostkami na vlasové usně nebo čisticí pěnou ve spreji na velur.

Na očištěnou obuv naneste ošetřující přípravek pro tento druh usní v bezbarvém provedení nebo v příslušném barevném odstínu. Po zaschnutí vlas obuvi vyčeš zlehka krepovým kartáčkem.

Usňové podešve obuvi :

Jsou velmi náchylné na oděr. Jejich životnost (odolnost proti oděru) prodloužíte pravidelným ošetřováním speciálním prostředkem na usňové podešve.

poromer, plast

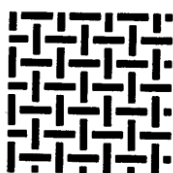


Obuv z poromerických a plastových materiálů :

Poromerová a plastová obuv má tu výhodu, že i při delším používání si udržuje svůj vzhled a dobře se čistí. K odstranění běžných nečistot stačí otření vlhkým hadříkem. K důkladnějšímu vyčištění svrchního materiálu použijte čisticí pěnu ve spreji pro hladké usně.

Je vhodné i tuto obuv čas od času nakrémovat.

textil



Obuv z textilních materiálů :

Obuv čistěte za sucha kartáčováním nebo můžete využít i čisticí pěnu ve spreji na textilní výrobky. K oživení barvy obuvi je možné použít i některé barevné spreje, které jsou určeny pro velur. Používejte jen prodejnou doporučené prostředky určené k čištění a údržbě textilu. Vyvarujte se nadměrnému promáčení a obuv v žádném případě klasicky neperte.

pryž



Obuv pryžová - obuv se dobře čistí vlažnou vodou, proto při čištění nepoužívejte rozpouštědel ani pohonných hmot. Pro zvýšení životnosti je možno pryžové části obuvi ošetřit silikonovou emulzí.

INFORMACE PRO SPOTŘEBITELE K OZNAČOVÁNÍ MATERIÁLŮ NA JEDNOTLIVÝCH ČÁSTECH OBUVI

Označení informuje pomocí obrazových znaků (piktogramů) nebo písemných údajů v českém jazyce o materiálovém složení tří základních částí obuvi:



- vrch, který tvoří vnější část svršku obuvi;



- podšívka a stélka, které tvoří vnitřek obuvi;



- podešev, která tvoří spodní část obuvi a je při nošení vystavena oděru.